



MIKro-trade s.r.o., Jilemnického 305/35, 929 01 Dunajská Streda
tel: 031/552 21 81, 031/552 61 81, fax: 031/552 21 81, e-mail: mikrotrade@mikrotrade.sk, www.mikrotrade.sk

ADRSz 10.0

Užívateľský manuál

verzia: 1.0

Dátum: 16. máj 2012

Vypracoval: Ing. Vladislav Valent

Počet strán vrátane tejto: 4

Obsah:

Obsah:	2
1 Základné vlastnosti	3
2 Pripojenie snímača.....	3
2.1 Pripojenie k PC 3	
2.2 Nastavenie programu 3	
3 Prepis adresy snímača	4

1 Základné vlastnosti

Program je určený na zmenu adresy snímačov rady SZ10.xx spoločnosti Mikrotrade. Zároveň poskytuje základné informácie o snímači, ako sú verzia programu, kalibrovaný plyn a dátum kalibrácie.

Podporované OS: Windows 7, Windows Vista, Windows XP (SP3).

Potrebné súčasti: Microsoft .NET Framework 3.5 (štandardne vo Windows 7), inak je potrebné doinštalovanie programu z www.microsoft.com.

Systém snímania koncentráci plynov

2 Pripojenie snímača

2.1 Pripojenie k PC

Program komunikuje so snímačom pomocou sériovej linky RS485. Na to je potrebný prevodník USB/RS485 resp. RS232/RS485. Je možné použiť ľubolný prevodník na RS485.

Podmienka je, že **nesmie byť** aktívne **odpočúvania** poslaných správ.

Doporučený prevodník je typu **KB-SRV-USB-RS485** dodávaný firmou Mikrotrade.

Poznámka: počas pripojenia PC a programu do systému snímania koncentrácie plynov **musí byť vyhodnocovacia jednotka vypnutá** (či už je to UD11.x alebo iný typ vyhodnocovacej jednotky). V opačnom prípade môže používanie programu spôsobiť znefunkčnenie celého systému (nutný servis u výrobcu - firme Mikrotrade).

2.2 Nastavenie programu

„**Sériový port**“ názov sériového portu ku ktorému je pripojené komunikačné rozhranie a jednotlivé snímače. Pokiaľ je použitý prevodník KB-SRV-USB-RS485, program automaticky nastaví číslo sériového portu. Pokiaľ nie, je potrebné zistiť číslo portu zo systémových prostriedkov operačného systému Windows.

„**Adresa**“ je číslo – adresa snímača ku ktorému sa má program pripojiť.

„**Pripojiť snímač**“ tlačidlo na inicializovanie komunikácie so snímačom. Musia byť správne vyplnené predchádzajúce položky.

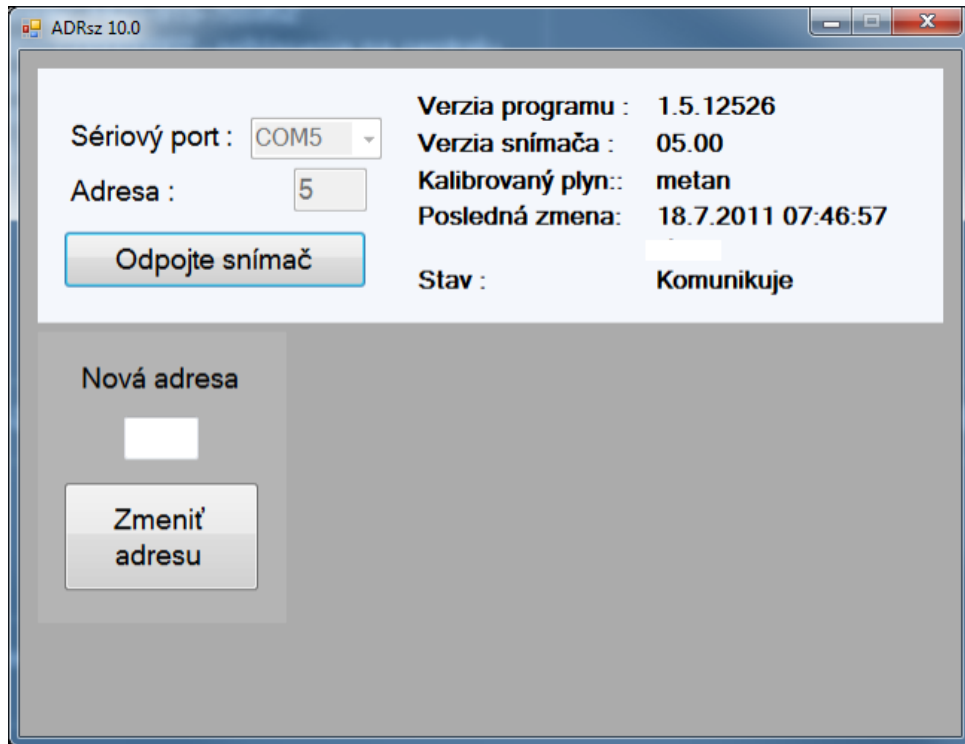
Stavy:

Ak sa po stlačení tlačidla „**Pripojiť snímač**“ zobrazí chybové hlásenie „**Chybný Port**“. Nebola správne vyplnená kolónka „**Sériový port**“ a pripojenie sa nevykoná.

Ak sa po stlačení tlačidla „**Pripojiť snímač**“ zobrazí chybové hlásenie „**Nepodarilo sa otvoriť port**“. Nebola správne vyplnená kolónka „**Sériový port**“, bolo zadané číslo neexistujúceho sériového portu a pripojenie sa nevykoná, resp. sériový port používa iný program.

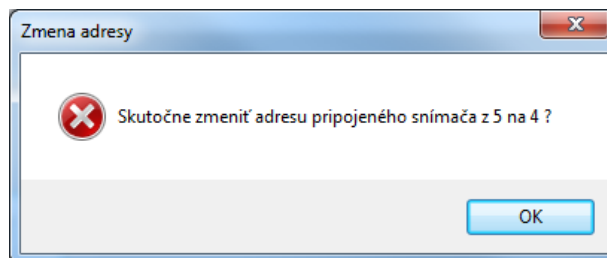
Ak sa po stlačení tlačidla „**Pripojiť snímač**“ zobrazí chybové hlásenie „**Chybná adresa snímača**“. Nebola správne vyplnená kolónka „**Adresa**“ a pripojenie sa nevykoná.

Ak sa po stlačení tlačidla „**Pripojiť snímač**“ nezmení „**Stav:**“ na „**Komunikuje**“ bola zadaná adresa mimo adres pripojených snímačov.



3 Prepis adresy snímača

V prípade, že je snímač pripojený a je aktívna komunikácia, je možné zmeniť adresu pripojeného snímača. Do kolonky "Nová adresa" je potrebné napísať požadované číslo (adresu) v intervale 1-127. Po zatlačení tlačidla "Zmeniť adresu" sa zapíše nová adresa do snímača a opätovne sa aktivuje komunikácia s už novo nastavenou adresou. Zmena adresy môže trvať niekoľko sekúnd (typicky 15 sekúnd). Počas tohto času program nereaguje na zmeny.



Chybové stavy:

"Nová adresa je obsadená iným snímačom" - k systému je pripojený snímač s adresou, ktorá je uvedená v kolonke "Nová adresa". V takomto prípade je potrebné zmeniť požadovanú adresu.

"Chybná nová adresa snímača" - v kolonke "Nová adresa" nie je zapísané číslo, alebo číslo je mimo povolený rozsah 1 až 127.